

# l'infoVille

MAGAZINE D'INFORMATION MUNICIPALE

septembre - octobre 2025

n° 266 - Bimestriel



**DOSSIER**

**Rentrée Scolaire 2025**



[www.ville-lespinasse.fr](http://www.ville-lespinasse.fr)



Application mobile  
«Lepinasse»

VILLE  
DE  
**LESPINASSE**



# Sommaire

**ÉDITO** Page 3

**RETOUR SUR** Page 4

**ACTUALITÉS** Page 5 - 7

**TOULOUSE MÉTROPOLE** Page 8

**URBANISME |  
DÉVELOPPEMENT ÉCONOMIQUE** Page 9

**PETITE ENFANCE |  
ENFANCE | JEUNESSE** Page 10

**CCAS | SOCIAL** Page 11

**CULTURE** Page 12 - 13

**VIE ASSOCIATIVE** Page 14- 15

## COLLECTE DES DÉCHETS

### • BAC JAUNE (EMBALLAGES) :

Secteur 1 : 9 et 23 septembre / 7 et 21 octobre

Secteur 2 : 2, 16 et 30 septembre / 14 et 28 octobre

### • BAC ROUGE (ORDURES MÉNAGÈRES) :

Secteur 1 et Secteur 2 : tous les mercredis

### • DÉCHETS VERTS :

**6 collectes gratuites** au printemps et à l'automne dans un bac de 240 litres.

### • ENCOMBRANTS :

**Sur Rendez-vous uniquement.**

**Inscription** sur le site de Toulouse Métropole et par téléphone.

**Pour tous renseignements, merci de contacter  
Toulouse Métropole au 0 800 201 440.**

## PHARMACIES DE GARDE

### SEPTEMBRE

07/09	GAGNAC S/ GARONNE	14 PLACE DE LA RÉPUBLIQUE	05 61 09 88 48
14/09	CASTELGINEST	3 RUE DE L'EGLISE	05 61 70 16 15
21/09	SAINT-ALBAN	66BIS ROUTE DE FRONTON	05 61 70 03 89
28/09	CASTELGINEST	25 ROUTE DE PECHBONNEU	05 62 75 27 15

### OCTOBRE

05/10	BRUGUIERES	18 PLACE DE LA RÉPUBLIQUE	05 62 79 14 49
12/10	AUCAMVILLE	5 PLACE NOUGEIN	05 62 75 21 91
19/10	SAINT-GENIES-BELLEVUE	2 RUE DES CIMES	05 61 74 69 30
26/10	GRATENTOUR	CENTRE COMMERCIAL DU BARRY	05 61 82 37 64

L'actualité de la ville et vos démarches  
sur **www.ville-lespinasse.fr**  
et sur l'Application mobile «Lepinasse»



**Si vous ne recevez pas l'Infoville, merci de nous le signaler:  
communication@ville-lespinasse.fr**

### L'Infoville. Mairie de Lespinasse.

Magazine bimestriel d'information municipale.

N° 266 - septembre / octobre 2025.

Directeur de la publication : Alain ALENÇON

Responsable de l'édition : Stéphanie GEFFRAY

Conception et Mise en page : Julien CARRARO

Administration : Hôtel de Ville, Place de l'Occitanie, 31150 LESPINASSE - 05.61.35.41.66 -  
accueil@ville-lespinasse.fr.

Impression : IMPRIMERIE EVOLUPRINT - Tirage : 1950 ex.

Photographie : Ville de Lespinasse / Pixabay / Adobe Stock / Freepik / Unsplash/SNCF

## ÉTAT CIVIL

### NAISSANCES

18/06 Noémie JULIA PINAUD  
04/07 Antonio FAJARDO

### MARIAGES

27/06 Samantha ALFONSO et  
Matthieu DURRIEU  
  
12/07 Iris FRANCOIS et  
Jonathan PANOMA

### DÉCÈS

23/06 Serge PELFORT  
04/07 Patrick BAREI





# Édito

Chères Lespinassoises, Chers Lespinassois,

La rentrée de septembre marque, pour beaucoup d'entre nous, le retour sur le chemin de l'école, du travail, et des engagements quotidiens, un moment clé où chacun reprend ses habitudes. Pour notre commune, cette rentrée est une nouvelle étape dans la vie de notre territoire, marquée par la reprise des activités scolaires et associatives, mais aussi par l'élan de la culture et des événements qui vont rythmer cette saison.

Ainsi, je souhaite particulièrement attirer votre attention sur le Forum des associations qui se tiendra le samedi 6 septembre. Ce moment de rencontres et d'échanges est l'occasion pour découvrir les diverses activités proposées par les associations locales ou avoisinantes. Que vous soyez intéressés par le sport, la culture ou d'autres loisirs, vous saurez y trouver l'offre adaptée à votre besoin.

Cette journée se clôturera, comme à l'accoutumée, par le marché gourmand, un événement qui se déroulera au Parc de la Pointe – Gino BONUTTI où près de 8 food trucks différents viendront proposer leurs spécialités et où vous pourrez profiter d'un moment musical animé par la bandas TARABASTAR. Un rendez-vous incontournable pour démarrer cette rentrée sous le signe du plaisir et de la convivialité.

L'automne sera également marqué par le lancement de notre nouvelle saison culturelle. Le programme que vous trouverez dans l'agenda culturel, joint à ce bulletin, témoigne de la diversité et de la richesse des propositions pour tous les publics : concert, spectacle d'humour, théâtre, et bien d'autres événements qui, je n'en doute pas, sauront enrichir notre quotidien. Je vous invite à prendre connaissance de ces rendez-vous et à en profiter pleinement.

Par ailleurs, un chantier majeur pour la commune sera achevé à cette rentrée : le nouveau pont qui enjambe les voies SNCF devrait être opérationnel à l'automne 2025. Cette nouvelle infrastructure, tant attendue, permettra de restaurer la circulation piétonne dans des conditions de sécurité optimales, contribuant ainsi à améliorer la mobilité au sein de notre territoire.

Enfin, je tiens à adresser, au nom de l'équipe municipale, mes vœux les plus sincères à toutes les familles, aux élèves, aux enseignants, et à l'ensemble des acteurs locaux pour cette rentrée scolaire. Que celle-ci soit placée sous le signe de la réussite, de l'épanouissement et du partage.

Je vous souhaite à toutes et à tous une belle rentrée, pleine de projets et de réussites.



**Alain ALENÇON,**  
Maire de Lespinasse



## FÊTE DU PÔLE ENFANCE

**Vendredi 27 juin, le Pôle enfance de Lespinasse a organisé sa traditionnelle fête de fin d'année dans une ambiance festive malgré la chaleur. De nombreuses familles ont répondu présent et ont pu profiter des diverses activités proposées par l'équipe d'animation : jeux de précision, chamboule-tout, ateliers créatifs et naturels, fresque collective et stands de maquillage.**

Le moment phare de cette soirée fut la première représentation de la comédie musicale du Pôle. Les enfants ont offert un spectacle remarquable mêlant chants, danses, théâtre et humour pour retracer l'histoire d'enfants de Lespinasse traversant le temps et les époques. Saynètes, chorégraphies et interludes humoristiques ont conquis un public visiblement séduit par la prestation des enfants.

La soirée s'est poursuivie avec un apéritif offert par la municipalité, suivi d'un repas organisé sous forme d'auberge espagnole. 200 convives se sont retrouvés autour de plats préparés par les parents de Lespinasse et de grillades offertes par le Pôle Jeunesse.

## CHANTIER PARTICIPATIF DU GRAND PARC CANAL

**Dans le cadre du projet d'aménagement et de valorisation des abords du Canal du Midi, du Canal de Brienne et du Canal de Garonne, mené par Toulouse Métropole en partenariat avec les Voies navigables de France, le Pôle jeunesse a participé au chantier participatif de construction des futurs mobiliers des différents canaux.**

Les jeunes Lespinassoises ont pu découvrir l'Histoire du Canal du Midi ainsi que la genèse du projet Grand parc Canal. Ils ont également pu se familiariser avec de nombreux métiers intervenant sur le projet (menuisier, designer, salarié des Voies Navigables de France...) et ont pu fabriquer un banc qui sera intégré au projet métropolitain.

Afin de laisser une trace de leur implication dans ce chantier participatif, les jeunes ont apposé leurs noms sur le banc qui sera implanté en septembre à proximité de l'atelier de la fabrique du Grand Parc Canal (115 rue des Amidonniers 31000 Toulouse).



## MATINÉE JEUX



**Vendredi 4 juillet, le Centre Communal d'Action Sociale (CCAS) de Lespinasse a une nouvelle fois convié les seniors de la commune à partager un moment de convivialité avec des élèves de CP et CE1 du Groupe scolaire Marcel Pagnol.**

Pour ce dernier jour d'école, les jeux de société ont été mis à l'honneur lors de cet événement qui s'est tenu à l'Auditorium du Centre culturel.

C'est ainsi que les élèves ont pu défier leurs aînés lespinassoises durant de belles parties de Puissance 4, de Monopoly, et de UNO mais aussi découvrir ou redécouvrir des jeux de cartes plus conventionnels tels que la bataille ou le solitaire.



## SOCIAL |

## Un Service d'Éducation Spéciale et de Soins à Domicile SESSAD a ouvert à Lespinasse



Depuis le mois d'octobre 2024, nous accueillons sur la commune un Service d'Éducation Spéciale et de Soins à Domicile (SESSAD). Cet établissement du Pôle enfances plurielles de l'Arseaa propose une offre à destination de personnes autistes et des acteurs locaux.

Une équipe médico-sociale mobile (éducatrice spécialisée, assistante sociale, psychologue, orthophoniste, psychomotricienne et infirmière) y accompagne des enfants, adolescents et jeunes adultes de 6 à 20 ans présentant des troubles du spectre de l'autisme. Elle propose un accompagnement spécialisé dans leur milieu ordinaire de vie et d'éducation (domicile, établissements scolaires, centres de loisirs, associations sportives et culturelles, centres de formation, entreprises...) afin de favoriser leur inclusion scolaire, soutenir leur autonomie, leur insertion socio-professionnelle et leur participation citoyenne. Elle intervient également auprès de leur famille (soutien à la parentalité...).

Ce service a aussi une fonction ressource sur le territoire. Il a vocation à initier des coopérations avec divers acteurs (Éducation nationale, municipalités et collectivités locales, services de santé, tissu associatif...).

Il pourra être sollicité dans le cadre de ses missions et vous invite à le contacter pour toute information, échange, projet de rencontre et/ou de partenariat.


PLUS  
D'INFOS

## SESSAD Les Bruyères

4 route de l'Hers  
31150 Lespinasse

Ouverture du  
lundi au vendredi  
de 9h00 à 16h30

 06 79 60 82 26

 sessadnord.pep@arseaa.org

## CULTURE | La Médiathèque vous accueille pour une nouvelle année de découvertes !

Qui dit septembre, dit nouvelle inscription ou renouvellement! Pour les Lespinassoises étant déjà détenteurs de la Carte Médiathèque ou du Pass Culture, ils doivent les renouveler pour continuer à profiter des avantages offerts.

Pour les nouveaux habitants de la commune, l'équipe de la Médiathèque se tient à votre disposition aux horaires d'ouverture pour vous faire découvrir les lieux et vous expliquer les différents services proposés.

De nombreuses nouveautés attendent petits et grands : romans, mangas, BD, albums, DVD, et de nombreuses œuvres documentaires...

## LES TARIFS

- **Gratuit** pour les enfants Lespinassoises de 0 à 18 ans, ou scolarisés sur la commune, ou bien fréquentant les structures socio-éducatives municipales.
- **Gratuit** pour les assistantes maternelles qui exercent sur la commune, et qui empruntent des documents pour les enfants dont elles ont la garde.
- **6€** pour les adultes de la commune
- Pour les extérieurs :
  - **10€** pour les adultes
  - **5€** pour les enfants

## GRATUITÉ POUR LES NOUVEAUX ARRIVANTS

Vous venez de vous installer dans la commune ? La Municipalité vous souhaite la bienvenue en vous offrant le PASS CULTURE ainsi que la CARTE MÉDIATHÈQUE, valables pour la saison en cours. Cette offre est réservée aux personnes de plus de 18 ans et est accessible sur présentation d'un justificatif de domicile ainsi que du flyer contenu dans la pochette d'accueil remise en Mairie.

Rendez-vous à l'accueil de la Mairie pour bénéficier de cet avantage et vous faire connaître auprès de nos services !



## HORAIRES D'OUVERTURE

Lundi : 15h30 à 19h  
Mardi : 9h à 12h  
Mercredi : 13h30 à 18h  
Jeudi : 15h à 18h  
Samedi : 10h à 12h

 05 34 27 08 99

 accueil.mediathèque@ville-lespinasse.fr

PLUS  
D'INFOS

# RENTRÉE SCOLAIRE



## INFORMATIONS RENTRÉE SCOLAIRE

**LUNDI 1<sup>ER</sup>  
SEPTEMBRE  
2025**

### Du CP au CM2

Rendez-vous dans la cour  
élémentaire de l'école, côté  
parking de l'église.

**8h35**

L'entrée se fera,  
exceptionnellement, par  
le portail situé à côté du  
parking de l'église

### Petites sections maternelles

Rendez-vous à l'**entrée  
principale du groupe scolaire**  
face au centre culturel.

**9h30**

Square Alain SAVARY

### Moyennes et grandes sections maternelles

Rendez-vous à l'**entrée  
principale du groupe scolaire**  
face au centre culturel.

**13h35**

Square Alain SAVARY

**POUR DES RAISONS  
DE SÉCURITÉ,**

**Un seul accompagnateur par enfant  
sera toléré.**

**1**



## ÉVOLUTION DE LA MODULATION TARIFAIRE

Suite à la délibération du Conseil Municipal du 14 avril 2025, l'augmentation de l'ensemble des tarifs municipaux à compter du 1er septembre a été votée. Cette hausse sera de **1.6%**.

**Quelques exemples basés sur la tranche 6 (quotient 1001-1200):**

Un repas passera de 3.54€ à **3.60€**.

La demi-journée avec repas en accueil périscolaire passera de 9.14€ à **9.29€**

Une journée avec repas en accueil extra-scolaire passera de 10.91€ à **11.08€**

## LE REPAS CANTINE À 1 EURO

Mardi 22 juillet 2025, Le Conseil municipal a délibéré sur la mise en place d'une nouvelle tarification pour la restauration scolaire.

Cette nouvelle tarification bénéficiera aux familles dont le quotient familial CAF est **inférieur ou égal à 1 000 €** (ou équivalence en termes de revenus selon le nombre d'enfants).

Elle est mise en place grâce à une aide financière de l'état permettant à la commune de mettre en œuvre le dispositif tel qu'il a été voté.

Cet engagement solidaire concernera uniquement les repas consommés lors des périodes scolaires, hors mercredi.



## FOURNITURES SCOLAIRES

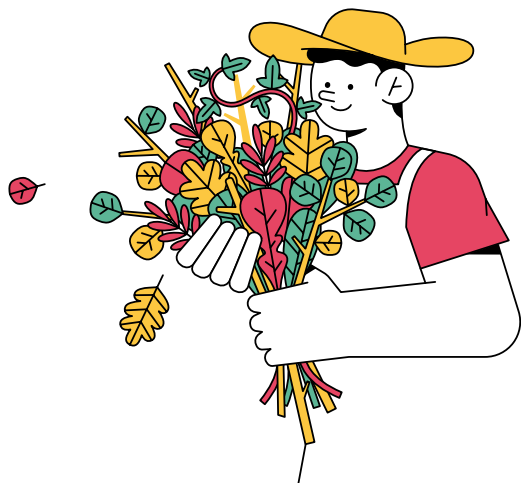
Les listes des fournitures sont affichées sur les tableaux d'information du portail de l'école (face au centre culturel) et sont disponibles sur le site internet de la ville :

**[www.ville-lespinasse.fr/fournitures-scolaires/](http://www.ville-lespinasse.fr/fournitures-scolaires/)**

ou en scannant le QR code ci-contre







## DÉCHETS VÉGÉTAUX

### la campagne d'abonnement est ouverte pour 2026

Depuis le 1er janvier 2025, la collecte des déchets végétaux a évolué vers une harmonisation de l'ensemble des 37 communes.

Il est nécessaire de s'abonner pour bénéficier de la collecte en porte-à-porte : forfait annuel (payant) ou forfait saisonnier (gratuit). L'abonnement permet de bénéficier d'un bac de collecte. L'inscription pour 2025 est close.

Les inscriptions pour 2026 sont ouvertes jusqu'au **15 novembre 2025**.

### INFORMATIONS CONCERNANT L'ABONNEMENT POUR 2026

#### VOUS ÊTES DÉJÀ ABONNÉ ?

##### ● Forfait gratuit : 6 collectes saisonnières/an

Aucune démarche à faire : votre abonnement est automatiquement reconduit pour 2026.

##### ● Forfait payant : 30 collectes/an pour 120 €/an

- Je veux le renouveler : je dois actualiser mon abonnement entre le 1<sup>er</sup> juillet et le 15 novembre 2025 sur le site [metropole.toulouse.fr](https://metropole.toulouse.fr)
- Je veux passer au forfait gratuit : aucune démarche à faire, le forfait gratuit sera automatiquement appliqué en 2026, à la place du forfait payant.

#### VOUS SOUHAITEZ VOUS DÉSABONNER ?

Votre demande est à effectuer entre **le 1<sup>er</sup> juillet et le 15 novembre 2025** sur le site [metropole.toulouse.fr](https://metropole.toulouse.fr)

#### VOUS N'ÊTES PAS ENCORE ABONNÉ ?

**Vous pouvez choisir** l'abonnement au forfait gratuit ou au forfait payant.

Votre demande est à effectuer **avant le 15 novembre 2025** sur le site [metropole.toulouse.fr](https://metropole.toulouse.fr)



### RÉDUIRE ET RÉUTILISER LES DÉCHETS VÉGÉTAUX AU JARDIN

**Avant d'avoir recours à la collecte, pensez aux solutions sur mesure pour gérer les déchets végétaux in situ :**

- Broyage : prêt de broyeurs, broyage à domicile, opération de broyage sur l'espace public
- Formation aux nouvelles pratiques de gestion des déchets végétaux et au jardinage zéro déchet
- Mise à disposition gratuitement de composteurs
- Location de benne pour les grands volumes
- Apports volontaires dans les camions bennes statiques :
  - Après une pause estivale la reprise des apports volontaires aura lieu en Octobre et novembre 2025.
  - La prochaine date à Lespinasse est fixée au jeudi 20 novembre sur le parking des anciens ateliers municipaux - Place du Boulodrome.



**PARC DE LA POINTE |****Installation d'une nouvelle  
aire de jeux**

Dans le cadre de sa politique de revalorisation de son patrimoine, la Municipalité continue de développer le Parc de la Pointe - Gino BONUTTI en installant une nouvelle aire de jeux pour enfants.

Ouvert au public au cours de l'été, cette structure sécurisée par une clôture et un portillon est réservée aux enfants de 3 à 14 ans.

En complément de ce nouvel aménagement, la Municipalité a également créer un arboretum au sein du parc qui agrémentera les ballades des amoureux de la nature.

**PLUi-H |****le rapport d'enquête est consultable en mairie**

Le Plan Local d'Urbanisme intercommunal tenant lieu de Programme Local de l'Habitat (PLUi-H) traduit le projet du territoire, fixe les grandes orientations en matière d'aménagement et d'habitat et les règles d'occupation et d'utilisation du sol, comme les règles applicables dans les zones constructibles ou les zones à protéger. Il sert de référence à l'instruction des autorisations d'urbanisme (permis de construire, déclaration préalable, etc) à l'échelle des 37 communes membres de la Métropole.

Arrêté en Conseil de la Métropole du 20 juin 2024, le PLUi-H a été soumis à enquête publique du 2 janvier au 13 février 2025 permettant à chacun de s'exprimer auprès d'une commission d'enquête indépendante nommée par le Tribunal Administratif.

Le rapport et les conclusions de la commission d'enquête remis le 6 mai 2025 complété par un additif aux conclusions remis le 2 juin 2025, est mis à disposition du public en mairie et sur le site internet de Toulouse Métropole.

Ces conclusions seront prises en compte avant l'approbation du nouveau PLUi-H par le Conseil de la Métropole fin 2025. Ce n'est qu'à partir de cette date qu'il servira de référence à l'instruction des autorisations d'urbanisme.

**TRAVAUX SNCF****Aménagements ferroviaires au nord de Toulouse :  
A Lespinasse, les travaux se poursuivent pendant l'été**

Depuis février 2024, les travaux des Aménagements ferroviaires au nord de Toulouse (AFNT) sont en cours à Lespinasse. Au programme de cet été 2025 : la poursuite des opérations de rénovation du pont-route du Moulin et de terrassement de la future plateforme ferroviaire, et la préparation d'actions de compensation environnementale à venir cet automne.



Crédit : SNCF Réseau 2025

**LES TRAVAUX SUR LE PONT-ROUTE DU MOULIN ET LA CRÉATION DE  
LA PLATEFORME FERROVIAIRE SE POURSUIVENT**

Les travaux d'extension du pont-route du Moulin se poursuivent conformément au planning, en vue d'une réouverture à la circulation à l'automne 2025. Après la pose du tablier en juin, place aux travaux de remblai, de voirie et de réseaux. Le futur pont accueillera une voie de circulation routière et un espace sécurisé pour piétons et cyclistes.

Au nord de la commune, les travaux de terrassement de la future plateforme ferroviaire sont toujours en cours. Certaines opérations sont réalisées de nuit pour permettre la circulation des trains en journée.

**AU NORD DU LAC DE PEYRAILLÈS, DES ACTIONS DE  
COMPENSATION POUR DÉVELOPPER LA BIODIVERSITÉ**

Dans le cadre des mesures compensatoires environnementales des AFNT, SNCF Réseau va réaliser des aménagements sur le site au nord du lac de Peyraille. A partir de l'automne 2025, plusieurs actions seront déployées pour favoriser la biodiversité sur plus de 5 ha : plantation de haies et bosquets, aménagements de pierriers, restauration de prairies, limitation des certaines plantes envahissantes.

L'enjeu est d'apporter une réelle plus-value écologique qui bénéficiera aux espèces locales d'oiseaux, insectes, reptiles...

Un plan de gestion sur 50 ans est prévu pour suivre ces mesures et leurs bénéfices pour l'environnement.

## SÉCURITÉ | La Police Municipale vous informe

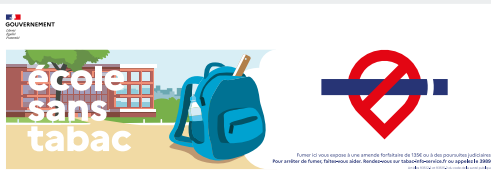
La rentrée approche à grands pas. Pour la sécurité de tous, il est important de rappeler les règles de circulation et de stationnement sur la Place des Anciens Combattants et aux alentours du Square Alain Savary:

- Pour la sécurité de vos enfants, roulez au pas aux abords de l'école.
- Le port de la ceinture est obligatoire pour tous, y compris pour les enfants à partir du moment où le véhicule circule sur la voie publique. La majorité des accidents surviennent sur les trajets courts.
- Le dépose-minute en pleine voie est interdit, et passible d'une contravention de deuxième classe de 35€ (Articles R417-1 à R417-8 du Code de la route).
- Si vous vous rendez à l'école à pied, la traversée de chaussée se fait sur les passages protégés.
- Le casque à vélo est obligatoire pour les enfants de moins de 12 ans, et la trottinette électrique interdite aux enfants de moins de 14 ans.

## INTERDICTION DE FUMER SUR LES LIEUX PUBLICS

Depuis le 1er juillet, L'interdiction de fumer aux abords des lieux publics est entrée en vigueur.

Dorénavant, il sera interdit de fumer dans un périmètre de 10 mètres autour du Groupe Scolaire, du Pôle enfance et du Pôle petite enfance. (Arrêté du 21 juillet 2025 fixant les périmètres et les modèles de signalisation prévus respectivement aux articles R. 3512-2 et R. 3512-7 du code de la santé publique).



## PÔLE ENFANCE | Soirée portes ouvertes

Jeudi 11 septembre, le Pôle enfance organise une soirée portes ouvertes. Une soirée marquée sous le signe de la convivialité qui permettra aux familles de découvrir la structure et rencontrer l'équipe d'animation.

Les parents pourront explorer les espaces, comprendre le fonctionnement de l'établissement et poser leurs questions sur les inscriptions, les tarifs, les horaires, les activités ou le projet pédagogique.



☎ 05 62 79 64 02

@ pole.enfance-lespinasse@dso.ifac.asso.fr

## JEUNESSE | Le Pôle jeunesse vous donne rendez-vous pour sa fête annuelle



Traditionnellement organisée en octobre, la Fête de la jeunesse aura lieu cette année le samedi 13 septembre, à partir de 17h30.

Formidable moment de mobilisation, ce temps festif et convivial, ouvert à toutes et tous, permet de rassembler les jeunes de 10 à 25 ans et leurs familles autour d'activités ludiques, culturelles et sportives. Cet événement permettra également à l'équipe d'animation de faire un retour sur les projets réalisés l'année passée et de présenter les activités du Pôle pour l'année à venir. L'objectif de cette soirée est de partager un moment chaleureux avec les familles et les jeunes autour des actions du Pôle Jeunesse.

☎ 05 61 09 79 22

@ pole.jeunesse-lespinasse@dso.ifac.asso.fr

## JEUNESSE | Les équipes de l'accompagnement à la scolarité ont besoin de vous !

**Vous avez un peu de temps libre et vous souhaitez vous rendre utile ?** L'équipe de l'Accompagnement à la Scolarité recherche, pour l'année scolaire 2025-2026 (début novembre à mi-juin, hors vacances scolaires), des personnes qui pourraient consacrer un peu de leur temps pour accompagner les enfants et/ou les collégiens lespinassois dans leur scolarité (aide méthodologique, aide aux devoirs, apports culturels, etc.).

les séances ont lieu les lundis et mardis de 16h à 17h30 au Centre culturel pour les écoliers et de 17h30 à 19h pour les collégiens

Si ce projet vous intéresse ou si vous souhaitez plus de renseignements, vous pouvez contacter Mme.Marie SIMOES par courriel ou téléphone

☎ 05 61 09 79 22

@ pole.jeunesse-lespinasse@dso.ifac.asso.fr



## À VOS AGENDAS | Le repas des aînés aura lieu le dimanche 7 décembre 2025



La Ville et le Centre Communal d'Action Sociale (C.C.A.S.) de Lespinasse, donnent rendez-vous aux Lespinassoises de plus de 65 ans pour le traditionnel repas de fin d'année qui aura lieu le **DIMANCHE 7 DÉCEMBRE 2025** à 12H à l'Espace Canal des 2 Mers.

Afin de préparer au mieux cette journée de retrouvailles et permettre aux personnes absentes de bénéficier d'un colis gourmand de Noël, le CCAS vous invite à vous présenter à l'accueil de la Mairie pour retirer le bulletin d'inscription **avant le VENDREDI 31 OCTOBRE 2025**.

*Les personnes ne pouvant se déplacer sont invitées à contacter l'accueil de la Mairie.*

### PLUS D'INFOS

Pour tout renseignement concernant les activités et les prestations du SERVICE SOCIAL et du CCAS, n'hésitez pas à contacter l'accueil de la Mairie :

☎ 05 61 35 41 66

@ accueil@ville-lespinasse.fr

## SOCIAL | Le LESPI'PASS est de retour pour la saison 2025/2026

Le LESPI'PASS participe au financement de toute adhésion à une association lespinassoise (pour une base maximum de 150 €). Cette aide est également valable pour une inscription dans une association d'une ville voisine, à condition que son activité ne soit pas représentée sur notre commune.



### À QUI S'ADRESSE-T-IL ?

Aux familles de Lespinasse dont le **quotient familial est inférieur ou égal à 1 500 euros**.

À tous les enfants lespinassois, **jusqu'à 14 ans révolus**, qui pratiquent ou souhaitent pratiquer une activité de loisirs dans une association sportive ou culturelle



### QUELLES SONT LES DÉMARCHES ?

Sur demande auprès du C.C.A.S. , entre le 1er septembre et le 31 décembre 2025, en présentant les documents suivants : **une attestation de quotient familial CAF, un justificatif de paiement à votre nom signé par l'association, un RIB et une copie du livret de famille.**



### QUEL EST LE MONTANT DE LA PARTICIPATION FINANCIÈRE ?

S'inscrivant dans une politique sociale qui a pour objectif de favoriser l'accès et la pratique d'activités sportives, culturelles ou de loisirs, cette prise en charge financière est calculée sur la base de la modulation tarifaire du dispositif.

<div>Lespi' Pass</div> <div>C.C.A.S. SPORTS CULTURE LOISIRS</div> <div>Modulation Tarifaire</div>		
QUOTIENT	PARTICIPATION DU CCAS	MONTANT REMBOURSÉ SUR UNE COTISATION DE 150€
0 / 400	40%	60 €
401 / 650	35%	35 €
251 / 900	30%	30 €
901 / 1200	25%	25 €
1201 / 1500	20%	20 €







## ATELIER



### ATELIERS PARENTS sur LA NUTRITION

**MERCREDI 15 OCTOBRE 2025**

**16H30 / 18h30**

Pôle Enfance

**Gratuit** | Renseignements au 06 28 23 12 92

Mission repas facile : plaisir, santé, zéro conflit

Accompagnée de Maïté NOEZ, diététicienne, Laurence PUISSEGUR-GAZEAU, médiatrice familiale à l'Espace Écoute Familles, propose un atelier interactif sous forme de jeux pour comprendre les bases de l'équilibre alimentaire, apprendre à composer un repas et un goûter simples et ludiques, découvrir des astuces pour faire manger sainement les enfants sans conflits.

## THÉÂTRE



### TROIS par la Compagnie théâtrale ISO

**VENDREDI 17 OCTOBRE 2025**

**20H30** - Espace Canal des 2 Mers

**Réservations en Mairie ou sur la billetterie FESTIK**

Pass Culture et

0-12 ans :

**Gratuit**

Tarif lespinassois :

**8€** (prévente)

**10€** (sur place)

Tarif extérieurs :

**10€** (prévente)

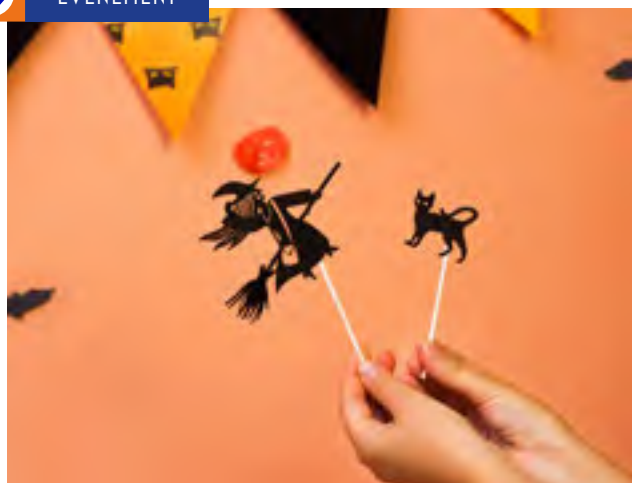
**12€** (sur place)

**Parfois**, on passe l'après-midi dans les labyrinthes de l'administration française alors que le bâtiment n'était pas si grand... **Parfois**, on a envie de pendre une personne la tête en bas pour jouer au golf avec sa tête... **Parfois**, ce ne sont pas les enfants qui harcèlent en colo mais les animatrices. Est-ce que l'harcélée a envie de plonger la tête de l'une d'elle dans le feu de camp ? Probablement...

Les trois interprètes **improvisent** tour à tour dans ce spectacle fantaisiste leurs désirs, leurs coups de gueule, leurs fous rires, leurs inventions burlesques, poétiques, grotesques ou fantastiques.

Dans ce spectacle sans contrainte et sans limite **une seule chose est sûre: elles/ils seront trois !**

## ÉVÈNEMENT



### BABALOWEEN

**MERCREDI 29 OCTOBRE 2025**

**16H30 / 18h30** - Centre culturel

**Gratuit pour les enfant de 5 à 11 ans**

Sur inscription auprès de la Médiathèque

Un spectacle humoristique qui dédramatise le sentiment de peur.

Babaloween, la méchante sorcière, en a assez de ce monde heureux. Elle n'arrive plus à vendre ses potions. Elle va essayer par tous les moyens d'effrayer Pierre, un petit garçon plein de ressources. Mais va-t-elle y arriver ?

Un atelier créatif d'Halloween

S'appuyant sur l'extrait de ce spectacle, les enfants construiront une figurine avec des baguettes et s'initieront à la manipulation de cette dernière.

## ARTS MARTIAUX | École XIN DAO



**Vous êtes à la recherche d'une activité physique complète pour la rentrée 2025? L'association Xin Dao vous propose deux disciplines.**

Pour les plus sportifs, le kung fu Binh Dinh est une boxe pieds-poing sino-vietnamienne. Vous pourrez développer toutes les qualités propres au kung fu: endurance, renforcement musculaire, coordination, souplesse et cardio dans une pratique complète et variée. Trois axes d'entraînement sont proposés afin que tout le monde y trouve son compte: self défense, techniques traditionnelles et combat libre.

Pour celles et ceux à la recherche d'une activité plus « calme », le Yi quan est fait pour vous. Renforcer le corps, apaise son esprit, se libérer du stress, retrouver sa vitalité, tel sont quelques uns des objectifs de cette pratique millénaire.

La rentrée de l'école Xin Dao se déroulera le mardi 2 septembre avec un cours de Kung-fu Binh dinh puis le jeudi 11 septembre, avec le premier cours de Yi quan de la saison. N'hésitez pas à faire un ou deux cours d'essai gratuits.



06 15 70 16 92



xindao31@gmail.com



www.xindao-kungfu.com

## LESPINASSE LOISIRS |

**Pour la saison 2025-2026 l'association Lespinasse Loisirs vous propose à partir de du mois de septembre :**

- **Cours de danse country/line dance :**
  - Le lundi matin nouveau cours seniors avec Laurence à 10h30
  - Le mercredi matin cours seniors avec Michèle à 9h30 (cours complet)
  - Débutants ou novices le lundi à partir de 18H avec Laurence.
- **Ateliers :**
  - Sculpture le lundi soir.
  - Loisirs créatifs le mardi après-midi - Couture le jeudi soir. Ces deux ateliers sont animés par Céline.

Pour tout renseignement sur les tarifs, les horaires..., Retrouvez les bénévoles de l'association au forum des associations qui se déroulera au parc de la Pointe à Lespinasse de 15H30 à 18H30 le samedi 6 septembre 2025.



06 85 77 61 96 | 06 27 52 76 09



lespinasseloisirs@gmail.com

## ASSOCIATION POUR LES ENFANTS DE LESPINASSE

(APEL)



**Lors de l'assemblée générale de l'association, Marie-Laure BURGÈRES a cédé sa place de présidente à Alison BEN BELAID. Elles travailleront main dans la main cette année pour une passation en douceur.**

Tous les membres de l'APEL souhaitent donc la bienvenue à Alison dans ses nouvelles fonctions et remercient chaleureusement Marie-Laure pour toutes ces années d'investissement pour les enfants de la commune.

L'AG a également été l'occasion de remercier M. Jean-Louis POUYDEBAT, Adjoint au Maire en charge de la vie associative, pour son soutien sans faille.

Le bureau de l'APEL vous donne rendez-vous le samedi 6 septembre sur le forum des associations pour échanger avec lui et pourquoi pas le rejoindre.



apel31150@gmail.com



Facebook.com/APEL

## BON VIEUX TEMPS (BVT)

### À VOS AGENDAS

#### SEPTEMBRE 2025

04/09	Loto-goûter
11/09	Concours de belote
18/09	sortie Pas de la Case
22 au 26/09	Voyage en Espagne
25/09	Loto-goûter

#### OCTOBRE 2025

02/10	Repas animé
09/10	Loto-goûter
16/10	Prévention routière
23/10	Loto-goûter
30/10	Jeux



05 61 35 49 01 | 06 75 34 91 18



**DON DU SANG |****Partagez votre pouvoir, donnez votre sang !**

EN 1H  
3 VIES  
et VOUS ?  
qu'attendez-vous ?



En France, 10 000 dons de sang sont nécessaires chaque jour pour soigner les patients.

Pour la troisième fois à Lespinasse depuis une dizaine d'années, l'association pour le don du sang Fenouillet / Gagnac-sur-Garonne / Lespinasse organise une grande collecte qui aura lieu :

Pour prendre rendez-vous, flashez le QR code



LE MERCREDI **10** SEPTEMBRE  
À **14H**,  
À L'ESPACE CANAL DES 2 MERS

**TENNIS CLUB LESPINASSOIS (TCL) |**

C'est la rentrée pour le tennis club de Lespinasse et une nouvelle activité vous est proposée cette année.

En effet, Mehdi Meliani (voir photo), coach sportif diplômé d'état, animera un atelier optionnel pour les adhérents qui souhaitent améliorer leur condition physique. Des séances d'une heure seront proposées tout au long de l'année. Mehdi est un jeune issu du TCL qui est très impliqué depuis toujours et une fois de plus cette année.



Par ailleurs, deux tournois format court seront proposés, comme tous les ans, du 17/10/25 au 19/10/25 pour les 4èmes séries et du 31/10/25 au 02/11/25 pour les 3èmes séries.

@ [tclespinasse@yahoo.com](mailto:tclespinasse@yahoo.com)

**GYMNASTIQUE MUSCULATION LESPINASSOISE (GML) |**

Voici ce qui vous attend dès le 1er septembre, du lundi au jeudi soir, à l'Espace Canal des 2 Mers à Lespinasse.

4 professeurs diplômés dispensent 11 heures de cours variés, intensifs et efficaces ! À la GML ce sont 11 heures de cours illimités par semaine pour 198 euros l'année, licence comprise.

Venez travailler votre posture au Body Zen, vous renforcer au niveau musculaire le mardi, danser aux cours de Zumba, vous tonifier au Strong Nation....Sans oublier le Yoga ...

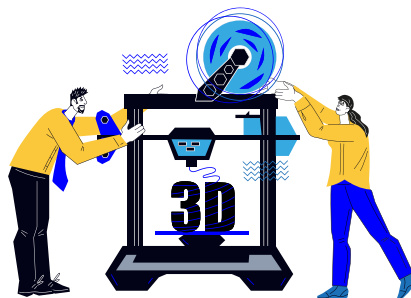
LUNDI	18h00-19h00	BODY ZEN
	19h15-20h00	FUNCTIONAL TRAINING
MARDI	17h45-18h45	RENFORCEMENT MUSCULAIRE
	18h45-19h45	HIIT
MERCREDI	17h30-18h30	BODY ZEN
	18h30-19h30	ZUMBA
	19h30-20h30	STRONG NATION
JEUDI	18h30-19h30	GYM WELLNESS
	19h30-20h30	YOGA TRADI / CIRCL MOBILITY
	20h30-21h00	GYM FUSION
	21h00-22h00	ZUMBA TONING 12 min de Circmobility

**COLLECTIF CITOYEN «ENSEMBLE» |  
Reprise des ateliers 3D**

Initié en mars 2025 dans le cadre des activités du collectif citoyen «ENSEMBLE», les ateliers 3D, animés par M. Alain HERZOG, reprendront le mercredi 3 septembre de 19h à 20h30 au Centre culturel.

Quels que soient l'âge ou les compétences des utilisateurs, Alain propose gratuitement des **ateliers numériques 3D** accessibles à tous les niveaux permettant de découvrir cet outil d'innovation et de concrétiser des projets en trois dimensions.

De la conception à la réalisation, cet ingénieur à la retraite vous accompagnera dans vos projet de création 3D.



@ [gym.muscu.lespinasse@gmail.com](mailto:gym.muscu.lespinasse@gmail.com)

f GML Lespinasse

☎ 06 83 05 33 90 | 06 47 86 66 79

☎ 05 34 27 21 74 | 06 78 86 78 18

# FORUM DES ASSOCIATIONS

**15H-  
18H**



**LESPINASSE**

**SAMEDI 6 SEPTEMBRE**

→ **PARC DE LA POINTE**  
GINO BONUTTI



# MARCHÉ GOURMAND

**19h**



et sur

